

Loisirs Solidarité Retraités



BULLETIN D'INFORMATION TRI-ANNUEL - N° 35 - MARS 2010

Sommaire

- Edito
- Compte rendu de l'escapade nordique
- LSR fête ses vingt ans
- Compte rendu de l'Assemblée générale du 3 décembre 2009
- Remise des cartes 2010
- Compte rendu du séjour en thalassothérapie
- LSR Centre Loire
- Assemblée générale du 3 décembre 2009
- Vacances subventionnées
- Le bloc-notes
- Informations de notre fédération

20 ans, quelle jeunesse !



En effet LSR/RATP est née en 1990 et quel programme ! Rassembler le plus grand nombre possible d'Amis adhérents dans toutes les activités proposées a été le but essentiel des conseils d'administration qui se sont succédés.

Notre Comité d'Entreprise nous a reconnus comme œuvre à personnalité civile et depuis cette date nous alloues une subvention, de plus nous sommes logés dans les locaux de la RATP au titre « des mètres carrés sociaux » que l'entreprise doit mettre à la disposition du CE que nous réussissons à conserver malgré les différents déménagements.

Les activités de « journée », les voyages en France et à l'étranger nous ont fait découvrir ce que nous n'aurions peut-être pas pu voir sans LSR. Expositions de peinture (Corot, Rembrandt, Bruegel etc..) des quartiers de Paris, des randonnées pédestres, assister à l'éclipse du soleil dans un « petit coin » des Ardennes, quant aux voyages à l'étranger les découvertes, aussi ont été nombreuses : l'Autriche, l'Andalousie, le Canada, la Russie, Budapest, l'Égypte, les Antilles etc... En France, l'Alsace, le Vercors, le midi toulousain, le Pays basque, le Nord de la France, sans oublier la thalasso à Bénodet.. Je ne citerais pas toutes les activités vous aurez le loisir de voir ou revoir au travers d'une exposition photos : le **18 mai 2010 à Fontenay les Briis où nous fêterons cet événement.**

Vous avez été nombreux à participer à ces activités grâce à nos prédécesseurs à qui je voudrais rendre hommage en particulier à Marcel et Lucette Villin. LSR/RATP a traversé des périodes fastes et moins fastes en effet le nombre d'adhérents a baissé pour diverses raisons dont le plus souvent : maladie, décès ou tout simplement « le grand âge ». Les gouvernements successifs n'ont pas particulièrement aidés les retraités. Ils nous ont atteints au travers de la sécurité sociale, au travers du

coût de la vie qui augmente sans cesse. Pour essayer d'atténuer les difficultés financières de nos Amis, nous recherchons les prix les plus compétitifs. De plus, un paiement par mensualités a été mis en place. Celui-ci a été apprécié car il nous arrive de ne pas pouvoir répondre favorablement à toutes les demandes.

Je voudrais aussi vous remercier car durant ces 20 ans vous nous avez encouragés en participant aux assemblées générales. LSR/RATP est votre association c'est vous qui la faites vivre ! C'est vous qui pouvez défendre vos droits en répondant aux appels des organisations syndicales, car bien que nous soyons autonomes, nous nous inscrivons pleinement dans ces luttes, car la vie n'est faite que de luttes tant que nous aurons des gouvernants qui appliqueront la course aux profits. Loisirs Solidarité des Retraités, comme l'indique notre appellation. La Solidarité ne doit pas être un vain mot. Nous essayons de l'appliquer, d'une manière trop restreinte hélas car nous ne connaissons pas les difficultés de ceux ou celles qui en ont le plus. Pour cela, vous pouvez nous y aider !

Le 18 mai doit être un grand jour de fête pour notre association, un jour où nous aurons le plaisir de se retrouver, de se remémorer des moments agréables, les 20 ans de LSR-RATP c'est un grand moment de convivialité, une journée de bonne humeur, une journée dont nous nous souviendrons !

Je vous invite à venir nombreux à cette fête anniversaire, nous y retrouverons également nos amis de LSR/RATP Centre Loire qui feront le déplacement comme en l'an 2000.

Durant cette journée, une tombola aux nombreux lots vous sera proposée, vous pourrez danser, vous écouterez un artiste qui vous interprétera de très belles chansons, il vous sera proposé un repas de...fête à la fin duquel nous soufflerons ces 20 bougies sur un superbe gâteau n'en doutons pas !

Monique Girard,
Secrétaire générale de LSR-RATP ■



LE 18 MAI 2010

LSR RATP FÊTE SON

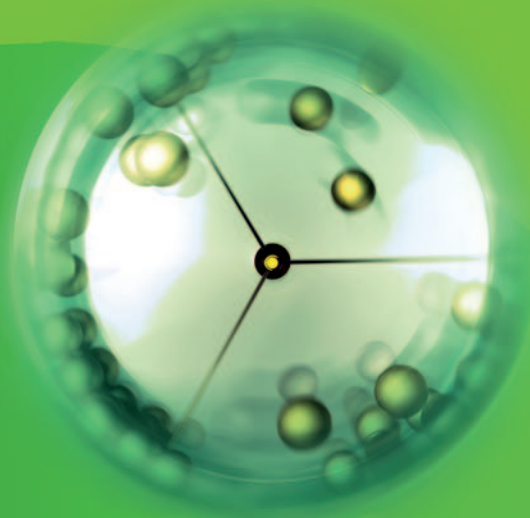
20^e ANNIVERSAIRE

AU CHÂTEAU DE
FONTENAY-LES-BRIIS
(91 Essonne)



LSR

Loterie massive
avec de nombreux lots à gagner
dont un superbe lot.
Billets en vente toute la journée
tirage en fin d'après-midi.



AU PROGRAMME

- Réception des convives
à partir de 11 h
- Apéritif et amuse-gueules
- Déjeuner
- Concert
- Musique et danse



RENSEIGNEMENTS :

> LSR RATP

tél. 01 58 77 39 74

ou 01 58 78 68 16

Fax 01 58 78 68 00

roland.agosti@ratp.fr

Du 1^{er} au 12 juin

Le nord de la France sous le soleil

De bon matin départ pour Arras ancienne capitale de l'Artois. Arras est le chef lieu du Pas de Calais installée au confluent de la Scarpe et du Crinchon. Les invasions barbares détruisirent la ville et c'est l'évêque Saint Vaast qui la reconstruira et l'élèvera au rang d'évêché. Les comtes de Flandre dirigeront la ville avant de faire partie du domaine royal.

A la fin du 15^{ème} siècle Arras sera espagnole pendant 150 ans. Jusqu'alors coupée en deux parties par le Crinchon la ville autour de l'abbaye et la cité épiscopale fortifiée sur la colline ne formeront plus qu'un. Au cœur d'Arras, la Grand'Place et la Place des Héros furent conçues à l'origine pour accueillir des grands marchés. Les maisons qui cernent la « Grand'Place » abritaient les riches grainetiers. Elles furent en partie démolies pendant la première guerre mondiale. La place « des Héros » est quant à elle le berceau du beffroi. Tour de guet servant à prévenir d'éventuelles attaques ennemies, le beffroi d'Arras cousin des beffrois flamands : sera détruit et reconstruit plusieurs fois. Sous le beffroi, l'hôtel de ville, tapissé d'une splendide toile marouflée de 50 mètres de long. En voisine de la cathédrale et au pied de l'ancienne cité Gallo Romaine, nous retrouvons l'Abbaye Saint-Vaast, abbaye bénédictine qui abrite aujourd'hui le musée des Beaux Arts où l'on peut contempler entre autres les trésors archéologiques de la ville ainsi qu'un panorama complet de la peinture française, flamande et hollandaise. Un détour où habitèrent Robespierre et Vidocq qui naquirent à Arras et nous nous mettons en route vers Saint-Omer. Après le déjeuner nous découvrons « le marais Audomarois » qui se présente sous forme de petites par-



Le port de Boulogne

celles reliées les unes aux autres par des chemins d'eau. Nous embarquons sur une barque à fond plat pour découvrir le marais avec ses cultures maraîchères et ses oiseaux migrateurs pour qui c'est un point de passage. Nous arrivons à Saint-Omer ville où nous nous installons pour ce séjour. Saint-Omer est à la limite de la Flandre traditionnelle. Le mont Sithieu et ses 21 mètres d'altitude constitue le point le plus haut de la ville. A son pied s'est formée l'agglomération autour de l'abbaye Saint Bertin et à son sommet par la cathédrale Notre Dame. La rivière de l'Aa traverse la ville basse et sépare l'ancienne ville fortifiée de ses faubourgs.

Ce matin départ pour Boulogne sur Mer par la route qui traverse les marais.

Nous passons Téhrouanne, Wirquin, Desvres et une heure trente plus tard nous arrivons à Boulogne.

Un port créé par les romains. Connus depuis le IX^e siècle, les Comtes de Boulogne deviennent de puissants seigneurs après l'an mille. Grâce à l'habileté de Louis XII Comté d'Artois est rattaché au royaume de France en 1478. Boulogne occupe au XVI^e siècle une position très convoitée. Elle est conquise

par les Anglais en 1544 et rachetée en 1550 par le roi de France qui en fait une fonction militaire. Celle-ci décline avec le recul des frontières entériné par le traité des Pyrénées. Le démantèlement des fortifications coïncide avec les débuts d'une nouvelle économie boulognaise, la pêche constitue toujours



Le cap Gris Nez

l'activité principale. En 1800 Boulogne devient une sous préfecture. A partir de 1815, avec le retour de la paix, Boulogne entame son âge d'or : elle devient une station balnéaire à la mode et le premier port de pêche français, le chemin de fer la relie à Paris en 1848. Après la seconde guerre mondiale l'outil économique est détruit. Les décennies suivantes seront consacrées à la reconstruction.



Lille « Le Musée »

En route pour « Nausicaa » centre national de la mer.

Equipés d'écouteurs avec une guide nous commençons notre visite. Nausicaa, c'est bien plus qu'un aquarium, c'est le plus grand complexe dédié à la connaissance de l'univers. Entre aquariums géants, espaces de découverte, expositions et réserves animales, nous avons embarqué pour un voyage inoubliable au cœur des océans. Tout commence par l'infiniment petit et la multitude, le plancton source de vie dans les océans. Une expérience unique pour rêver et mieux comprendre ce monde : la vie marine. Nous terminons cette visite par une exposition temporaire consacrée à « Madagascar » et au « canal du Mozambique » avec de superbes images sur la faune et la flore extraordinaire de l'île Rouge. Après cette matinée bien remplie en route pour le restaurant. Une visite de la ville haute et de ses remparts qui nous donne une perspective sur la ville basse et le port. Nous reprenons notre visite sur la cote d'Opale et nous nous dirigeons par la route des caps vers le « Cap Blanc Nez » et le « Cap Gris Nez ». Distants l'un de l'autre de 5 kilomètres, ils forment ce qu'on appelle la terre des deux caps, faisant face aux côtes britanniques et dominant le détroit le plus fréquenté au monde. Des sentiers de randonnées nous permettent d'y accéder. Le cap Gris Nez s'avance tel une presqu'île aux falaises en pente douce, le cap Blanc Nez est face à la mer avec des falaises abruptes de craie blanche,

par contre pour ce qui est du vent pas de distinction il souffle un air iodé et vivifiant.

Aujourd'hui dimanche départ pour « la vallée de la Canche ».

Les sources de la Canche se situent à Sars les Bois où la rivière jaillit. De Frévent à Etaples, la vallée n'est qu'un océan de verdure. On admirera la vue sur la vallée depuis la chapelle Notre Dame du Bon Secours à Bouret. A quelques kilomètres de Montreuil sur Mer, nous faisons un arrêt à Loison-sur-Céquoise pour une dégustation de l'apéritif du Nord « Le Perlé » pétillant fabriqué avec des groseilles ou cerises ou framboises. Nous sommes accueillis par le producteur qui nous explique la fabrication du perlé fermenté de fruit rouge, atypique, sans vin ni raisin, peu sucré, pétillant et léger. Après cette dégustation, nous reprenons notre route, et l'on atteint Montreuil sur Mer. Issue d'un château et d'un monastère, Montreuil a une situation géographique favorable dès le moyen âge, et une vocation militaire, dominée par la citadelle, elle est ceinturée par 3 kilomètres de ses solides remparts qui enserrent églises, chapelles et hôtels particuliers du 18^{ème} siècle. Ancien port de mer, Montreuil a vocation marchande et artisanale. L'abbatiale Sainte-Saulve et son trésor d'art sacré, est l'un des plus riches ensembles d'orfèvrerie du nord de la France. En flânant dans ses vieilles rues de nombreuses beautés artistiques sont à découvrir. A quelques kilomètres de là,

située sur l'estuaire de la Canche « Etaples » ville de pêcheurs. Une tradition maritime riche de plus de 2000ans L'ancienne halle à la criée est un lieu symbolique pour les pêcheurs locaux. Elle accueille aujourd'hui sur trois niveaux le musée de la marine Etaploise où sont présentés : la vie des pêcheurs locaux, les techniques du travail, les conditions de travail, les costumes, etc ...et pour terminer une projection vidéo sur le travail au chalut. En fin d'après midi nous arrivons au Touquet station phare de la Côte d'Opale. Hier des dunes désertes aujourd'hui une station maritime qui s'affirme comme une des plus accueillantes d'Europe, avec ses hôtels de luxe, ses immeubles grand standing, les superbes villas construites en forêt en font une station « 4 saisons ».

En route pour Lille ancienne capitale des comtes de Flandres

Labellisée ville d'art et d'histoire, Lille a conservé de nombreux édifices civils et religieux de son riche passé. La citadelle architecture militaire du XVII^{ème} siècle édifée par Vauban, la vieille Bourse, vestige de l'occupation espagnole, la Grand'Place, lieu d'animation lilloise, la Porte de Paris, la rue de la monnaie où étaient frappées les pièces. Lille ne s'est pas développée de manière circulaire mais par la construction de quartiers entiers en absorbant des villes avoisinantes. Elle dispose d'un passé industriel et commercial dans l'agro-alimentaire, du lin et de la mécanique. En déambulant dans les rues piétonnes du vieux Lille nous découvrons, en levant la tête, des façades d'immeubles parfois faites de briques roses et de pierres blanches où des anges sont sculptés. Nous découvrons le palais Rihour en pleins travaux de réhabilitation, l'Ilot Comtesse ancien hôpital et maintenant un musée de peinture flamande, la Place du Théâtre, avec une visite à la Cathédrale Notre Dame de la Treille et sa statue miraculeuse dont la tête serait en marbre. Nous terminons notre visite de Lille par la Grand'Place et allons nous restaurer et déguster la spécialité de Lille. Sur la route de Bergues nous traversons Steevorde et Cassel deux villes flamandes typiques avec leurs moulins à vent en bois sur pivot. Un petit arrêt à Cassel ville avec sa grande place pavée et ses ruelles aux maisons anciennes peintes et des toitures de tuile rouge. Arrivés au sommet du mont Cassel sur la terrasse du château, un panorama nous offre l'horizon tout entier.

A 9 kilomètres de Dunkerque, Bergues petite cité de caractère fière de sa culture et de ses traditions nous ouvre ses portes. Entièrement corsetée de remparts et blottie au pied

du beffroi et de la colline qui lui a donné son nom, Bergues est une ville flamande sur laquelle le temps semble n'avoir pas d'emprise. Comme au temps jadis, la ville est rythmée au son des 50 cloches de son carillon, les jours de marché ou lors des fêtes traditionnelles. Bergues a été transformée par la magie du cinéma avec le film « Bienvenue chez les ch'tis » ce qui lui a valu de devenir un lieu touristique incontournable mais aussi fait connaître à la France entière les beffrois du nord. Après la visite guidée sur les lieux du tournage du film nous prenons le chemin du retour vers Saint-Omer.

Aujourd'hui, en route pour la Belgique

Sous un ciel bleu pour une journée à Bruges, ville de la dentelle, du chocolat et de la bière. C'est aussi le paradis du vélo. Les cyclistes sont plus nombreux que les automobilistes dans le centre ville. Considérée comme une des plus belles villes d'Europe du nord, Bruges recèle de nombreux trésors dont trois figurent sur la liste du patrimoine mondial de l'Unesco : les béguinages flamands, les beffrois de Flandres et de Wallonie, le centre historique de Bruges qui englobe l'ensemble de la ville fortifiée. Il recouvre le périmètre de la ville ancienne délimitée par les quatre portes d'accès ainsi que par la tour de défense, vestiges des fortifications. Bruges est bien sûr connue pour ses canaux. On l'appelle « la Venise du Nord », Bruges compte plus d'une cinquantaine de canaux qui la traversent, certains suivent les cours d'eau naturel, d'autres ont été creusés ou aménagés. Une balade en bateau sur les canaux nous permet d'admirer et de découvrir les beaux endroits de la ville sous un angle différent. Aujourd'hui Bruges a de nombreux musées, des lieux touristiques, mais aussi un important patrimoine religieux. Le centre historique se caractérise par un enchevêtrement de ruelles auquel s'ajoute un ensemble de places. La place du Bourg avec la Grande place est l'une des plus importantes de la ville, la double chapelle dédiée à Saint Basile, les halles et le Beffroi haut de 83 mètres se trouvent sur la grand place. En musardant dans les ruelles nous découvrons l'église Notre Dame avec sa tour en brique de 120 mètres, la cathédrale Saint Sauveur. Le « Béguinage » qui constitue un témoignage de l'influence des femmes dévouées à Dieu. Elles vivaient dans les béguinages flamands, un ensemble de maisons, de dépendances et d'espaces verts. Aujourd'hui ces maisons abritent le musée du folklore. Notre journée se termine en flanant à notre gré dans les ruelles et les jardins.



Bruges « Les canaux »



La mine de Lewarde



La mairie de Bergues

Ce matin dernier jour de notre séjour et départ vers Douai et Lewarde cœur des anciennes houillères du Nord. C'est en 1982 que fut créée l'association du « Centre Historique Minier » du bassin du Nord Pas-de-Calais avec la participation du ministère de la culture et du conseil régional. Installé sur huit hectares le centre historique minier est un véritable conservatoire de la mémoire de la mine et le musée le plus fréquenté du

Nord. Notre visite commence dans l'impressionnante « salle des pendus », nous découvrons ensuite la lampisterie et en route pour la passerelle avant l'accès à la « cage » puis descente dans les galeries. Un ancien mineur guide nous explique le travail au fond depuis l'époque de Germinal jusqu'aux années 1990. Le bruit des machines en fonctionnement nous plonge véritablement dans l'ambiance de la mine.

En sortant des galeries nous découvrons dans les bâtiments historiques de nombreuses expositions qui relatent l'histoire de la mine et la vie quotidienne des mineurs, tels que la reconstitution du bureau comptable, le travail du cheval, la collection de locomotives et de wagons, etc.

Nous terminons notre visite au restaurant de la mine « Le Briquet » repas de spécialités régionales. Un arrêt à Amiens pour découvrir la cathédrale Notre Dame inscrite au patrimoine mondial est l'édifice le plus haut et le plus vaste des églises de France. En sillonnant la ville, la tour Perret haute de 104 mètres est un exemple d'architecture en béton armé. Au cœur d'Amiens les « hortillonages » 300 hectares de terre fertile où l'on accède en barque, sans oublier que Jules Verne avait fait d'Amiens la ville où il a vécu.

En route pour Paris place de la Nation où chacun est ravi de ce voyage dans le Nord. Je vous donne rendez-vous dans nos prochaines activités.

Roland AGOSTI ■

Un repas de nouvel an et une remise de cartes réussie



Manifestation conviviale attendue par de nombreux amis, le repas de fin d'année et la galette attirent de plus en plus d'adhérents anciens et nouveaux.

Après une arrivée sous la pluie (mais qui n'attaqua pas le moral de nos amis) et un passage de nos adhérents pour la reprise des cartes pour l'année 2010 (montant de la cotisation 16,50 euros/personne), nous avons accédé à la salle du restaurant de Choisy où nous attendait une excellente sangria préparée par notre camarade Jean-Claude LEGALL.

Notre soif étanchée nous attaquâmes les réjouissances par un repas des plus copieux. Heureusement nos amis les musiciens étaient là nous permettant de nous dégourdir les jambes entre les plats.

Notre président par son allocution a permis au sympathique personnel du Comité Régie d'Entreprise de préparer la galette accompagnée de sa traditionnelle bouteille de cidre. A noter au titre de la solidarité la prise en charge par LSR – RATP de la galette et d'une partie du repas.

L'après-midi se déroula dans la joie, la bonne humeur et la danse.

Nous espérons que l'année prochaine nous serons encore plus nombreux à participer afin que cette journée permette à beaucoup d'entre nous de sortir de leur isolement.

J.C. HAMEURY ■



Musée, spectacle, balade...

27 mars 2010 : l'affaire Seznec

A la fin de son spectacle Robert Hossein vous invite à voter au procès de Guillaume Seznec au Théâtre de PARIS 15, rue Blanche 75009. Dix amis y ont participé;

3 mars 2010 : Musée de l'Orangerie

Venez découvrir les enfants des artistes sculpteurs ou peintres, témoins familiers qui gardent un souvenir précis et émouvant de ces moments particuliers partagés avec des parents artistes. 8 amis y ont participé.

19 mars 2010 : musée de la Monnaie et Ateliers de Fabrication

Ce Musée raconte notre histoire monétaire du 18^{ème} siècle à nos jours. Il nous permet de comprendre et d'apprécier le travail et le savoir faire des graveurs et des ouvriers des ateliers de frappes et médailles, de la fonderie d'art, de la ciselure et de la patine. 19 amis ont visité ce musée.

24 mars 2010 : Balade à Paris

Vous aimez Paris ?...

Venez vous promener de Notre-Dame à la Place des Victoires en passant par le Palais de Justice, le Quai de l'Horloge, la Place Dauphine, le Pont de Carrousel, le Jardin des Tuileries, la Place Vendôme.

16 amis y ont participé. ■



Pont de Carrousel à Paris

Jardin des Tuileries à Paris

Une cure enrichie en loisirs

Pour la troisième année en coopération avec notre Comité d'Entreprise nous avons organisé un séjour à Bénodet dans un site maritime privilégié qui conjugue tous les bienfaits du milieu marin le centre de thalasso situé à la pointe sud de la Bretagne et face à l'archipel des Glénan où la rivière l'Odet rencontre la mer. Chaque matin nous allions profiter des bienfaits de l'eau de mer et l'après midi découvrir cette Bretagne si accueillante.

Après notre installation, le samedi, à l'hôtel du CRE, le dimanche matin départ pour Lorient et la cité de la voile de Eric Tabarly. La cité de la voile est située sur le site de l'ancienne base de sous-marins. La réalisation de ce musée développé sur six mille mètres carrés de surface d'exposition, a été conçu en un ensemble en forme de vague d'acier, de verre et de bois. Il donne à l'ensemble une allure moderne et aérienne. Il est impossible de ne pas le voir, même de très loin, on dirait un vaisseau surmonté d'un mât métallique.

C'est un espace dédié à la mémoire du marin disparu et à la course au large. Elle propose une exposition permanente de mille cinq mètres carré, une salle d'exposition temporaire, un centre de ressource, un espace d'animations avec un auditorium.

Plus de trois heures de visite, entourés d'écrans de vagues, au milieu de sons nous sommes en haute mer. Par le jeu de la simulation nous pouvons manoeuvrer un voilier, découvrir la reproduction à la taille réelle de Pen Duick 2, embarquer sur un trimaran de course, etc. Après cette visite direction le restaurant avec vue sur la tour des vents et les pontons où un excellent repas nous attend. Après le déjeuner nous embarquons pour une visite commentée de la rade de Lorient et nous découvrons les blocs de la base de sous-marins de Lorient-Keroman plus grande forteresse du XX^{ème} siècle, du port de pêche, du port de commerce, de l'arsenal puis la descente vers Port-Louis au pied de la citadelle et retour par les villas de Larmor-Plage.

Lundi cap sur les moulins, visite du moulin de Kériolet à quelques pas de la pointe du Millier non loin du phare nous prenons un petit chemin qui nous conduit au cœur d'une vallée protégée où se dresse cet impressionnant moulin. Nous découvrons la grande roue à augets entraînant la pignonnerie en fonte. Le bâtiment a été réhabilité dans le respect des traditions. Au rez de chaussée, tout de bois doré, les meules broyant le blé pour obtenir



Le groupe LSR à Bénodet

une farine aux saveurs incomparables. Notre guide nous initie à la fabrication de la farine et du pain de campagne. En sortant du moulin par un petit chemin bordé de plantes et de châtaigniers nous arrivons au bateau de Saint Conogant. C'est dans « ses barques » de granit selon la légende que des moines sont venus du pays de Galles. Nous remontons un sentier en longeant la côte découpée.

Mardi en route vers Quimper pour une visite guidée de la biscuiterie du Stivell.

Installée au cœur du quartier historique de Locmaria au bord de l'Odet nous pénétrons dans une des dernières biscuiteries fabricant des authentiques « crêpes dentelles ». Nous assistons à leur fabrication sur place. Le magasin est une mine d'or pour les gourmands et les amateurs de gâteaux, le kouign-amann, des palets bretons aux appétissants parfums de beurre de baratte, des alcools etc. Après avoir dégusté ces bonnes choses nous partons faire une promenade dans les rues piétonnes de Quimper pour éliminer les gourmandises.

Mercredi c'est une sortie à pied en direction de la mer blanche. Sur la côte Est la mer Blanche et le letty séparent Bénodet de Fouesnant, plein sud l'archipel des Glénan et



Lorient : la base des sous-marins

les îles moutons. On rejoint la mer Blanche par un sentier côtier bordé de plantes qui serpente au dessus de petites criques. Un peu en retrait nous arrivons chez un artisan du goût et des saveurs, après cette halte retour à Bénodet par la forêt et le front de mer.

Jeudi c'est l'après-midi où nous allons visiter les ateliers de confection Armor Lux à Quimper.

Après l'historique et la visite de l'entreprise nos amis(es) ont pu « magasiner » à leur aise dans les rayons. Ce soir un super repas nous attend. Le chef cuisinier et le personnel du Kerryomel nous ont préparé un repas de fête animé par Gilles Lebat musicien, chanteur et compositeur breton. Nous avons fêté les anniversaires de Michèle et Marie-Thérèse, étonnées et émues devant tous les amis. La soirée s'est terminée par la danse et les chan-



Pont-Aven

sons. Pour cette soirée formidable, remercions Ginette et Michèle que nous ne retrouverons pas en 2010 à Bénodet, elles seront à St Georges d'Oléron

Dernier jour de notre séjour. Cet après midi visite de Pont Aven.

Cité des peintres est située au bord de la rivière Aven qui serpente le long des ruelles. Autrefois les eaux de la rivière animaient de nombreux moulins à vent. La population était représentée par des cultivateurs et des métiers de la mer. Aujourd'hui Pont Aven est une ville touristique avec de nombreuses galeries où les peintres y exposent leurs œuvres. A l'écart des rues très fréquentées, plusieurs jardins et espaces verts invitent à la flânerie. Pour terminer, une visite s'imposait à la biscuiterie « Isidore Penven » où a été inventée la toute première galette à Pont Aven. Nous avons découvert plein de spécialités gourmandes de Bretagne, il était quasiment impossible de ne pas y goûter. Beaucoup de nos amis sont repartis les bras chargés. Aujourd'hui le jour du départ est arrivé, en route pour un repas gastronomique à quelques kilomètres du Mans. Après ce bon repas nous reprenons notre route pour la Place de la Nation, où tout le monde se salue et se donne rendez vous pour la prochaine activité.

Jean-Claude AGOSTI ■

LSR Centre Loire communique activités proposées en 2010

Du 22 au 28 mai : escapade en Lorraine avec VVF village de Bitche. Visite de NANCY et METZ en petit train, à SIERCK les Bains, déjeuner et croisière commentée, le plan incliné d'ARZWILLER (17 écluses sur le canal de la Marne au Rhin descente en bateau). Bien entendu la citadelle de BITCHE etc.

Le 16 juin : Assemblée générale à SEIGY

Le 8 juillet : Pique-nique au plan d'eau de VILLENTOIS (soit panier soit repas à commander).

Du 13 au 20 septembre : séjour en GRECE, avec entre autre le Canal de Corinthe, le Théâtre d'Epidaure, Mycène, DELPHES bien entendu ATHENES et cerise sur le gâteau, une croisière dans le golfe SARONIQUE et ses 3 îles, escale à Hydra, déjeuner à bord avec spectacle folklorique. Pour les 2 séjours, Lorraine et Grèce, quelques places sont encore disponibles. Contactez-nous.

LSR Centre Loire communique...

le 18 mai 2010, les LSR/RATP Centre Loire et LSR/RATP fêteront leur 20^{ème} anniversaire à Fontenay-les-Briis.

Un peu d'histoire ; créée en septembre 1990, à Meusnes lieu de notre premier repas après une assemblée constitutive, notre association a pu naître grâce à l'aide de la section syndicale CGT de la région qui a, entre autre, avancé l'argent nécessaire (remboursé par la suite). A cette assemblée, un bureau a été élu, composé de militants CGT qui ont été à l'initiative mais aussi d'autres volontaires. Et depuis, ce principe d'ouverture a été maintenu et nous y tenons particulièrement.

Comme en 2000, nous avons toutes les raisons d'y participer :

- le car pour s'y rendre est pris en charge par LSR/RATP et par conséquent est gratuit pour nous ;
- un repas convivial ;
- un spectacle de qualité, proposé comme en 2000 par notre association Centre Loire, nous permettra d'apprécier Alain Hyvert, ami de Jean Ferrat, et qui le chante depuis longtemps.

- Le parc de Fontenay, son château, les excellents souvenirs que nous avons et les rencontres d'anciens collègues ! Pour ceux qui veulent y aller en voiture pour rendre visite à leur famille ou à leurs amis, peuvent faire d'une pierre deux coups !

Alors reprenez cette date du 18 mai 2010 sur votre calendrier, complétez le bulletin d'inscription et retournez-le dans les meilleurs délais.

LSR/RATP Centre Loire fête son 20^{ème} anniversaire

le 16 juin 2010 à Seigy, salle polyvalente

Vous y écouterez un groupe de quatre fans de Brassens les « BRAS'CCEURS » qui tiendront la scène trois heures s'il le faut ! Un spectacle pour nous séduire et nous rajeunir.

Nous souhaitons présenter une exposition qui retrace les différents aspects de nos activités : voyages, spectacles, sorties locales, solidarité etc... Tous les amis ayant des documents photos ou autres, peuvent nous faire des propositions. Nous comptons sur vous pour que cette rétrospective soit la mieux réussie possible. Bien entendu, les documents vous seront rendus. (les marquer s'il vous plaît) Comme en 2001 pour le 100^{ème} anniversaire de la loi de 1901 sur la liberté d'association, dans le but de mieux faire connaître notre LSR, d'obliger la presse locale de parler de cette journée, nous avons pris contact avec certaines d'entre elles. Celles qui ont des retraité(e)s dans leur rang, ensemble nous examinerons leur participation au repas et au spectacle et peut-être développer des initiatives communes dans le respect de chacune d'entre elle.

Avec Fontenay-les-Briis et Seigy, deux journées qui, nous l'espérons, nous apporteront bonheur et réjouissances au cours d'une année qui ne se présente pas sous les meilleurs auspices.

Décembre 2009

Une assemblée sereine et efficace

Le 3 décembre 2009 se tenait notre assemblée générale annuelle. 128 membres de notre association y participaient, soit par leur présence, soit en ayant transmis un pouvoir. Le rapport de notre Président nous a permis de dresser le bilan de cette année écoulée après notre décision de restructurer LSR RATP en une seule association.

Grâce à la fidélité de nos adhérents et à leur engagement dans les différentes initiatives proposées, nous pouvons dire que ce bilan a été très positif. 35 activités de proximité ont été organisées qui ont regroupé plus de 600 participants. Le séjour en Russie avec 61 personnes, un séjour dans le Nord de la France avec 27 et 48 au séjour de thalasso. Nous avons expérimenté 3 fois le co-voiturage, à l'occasion des visites de Meaux, Provins et Grosbois. Une pratique à renouveler.

La coopération avec le CRE s'est poursuivie dans de bonnes conditions et nous avons engagé des contacts avec le Théâtre Aurore et l'Orchestre philharmonique.

Pour les voyages à l'étranger, la mise en concurrence des agences de voyages et le rapport qualité/prix restent la règle, dans l'intérêt de nos adhérents. A l'invitation de Touristra nous avons participé à un voyage d'étude dans ses installations du midi.

Pour 2010 sont prévus L'Auvergne en juin, le Maroc en septembre déjà complet et Bénodet et sa thalasso en octobre.

Les activités dites de proximité (musées, spectacles, sorties à la journée...) méritent une attention particulière. Afin d'avoir un choix large, d'avoir le recul suffisant dans leur programmation, de pouvoir assurer leur déroulement dans de bonnes conditions...la nécessité de renforcer la commission qui s'occupe des activités de proximité s'impose. A l'issue de cette assemblée trois amies ont fait part de leur souhait d'en être membres. Toutes les bonnes volontés, suggestions, souhaits... sont les bienvenus. N'hésitez pas à nous rejoindre ou à nous faire part de vos idées.

Le rapport de Roland Agosti insistait également sur les difficultés sociales



vécues par les retraités-ées. Dans un contexte de mondialisation ou la surexploitation humaine devient la seule règle de l'économie, et tandis que la part belle est faite aux profits, le pouvoir d'achat des retraites continue de reculer dangereusement. Dans ces conditions ce qui est considéré comme du superflu : les vacances, la culture, les voyages sont sacrifiés, même la santé, et les soins pourtant indispensables s'en trouvent souvent fragilisés. Notre LSR n'a pas pour rôle de remplacer le syndicat, mais elle n'est pas neutre. Consciente de cette situation, et porteuse de valeurs de

solidarité et de progrès social, elle se doit d'être plus attentive à développer des initiatives solidaires, notamment en matière de séjours de vacances. Plusieurs formules existent pour en permettre l'accès aux personnes les plus démunies. Nous nous engageons à faire connaître ces dispositifs, sachant qu'à LSR RATP nous avons aussi des adhérents et surtout des adhérentes qui ont de faibles retraites. Une suggestion a aussi été faite dans le débat pour organiser des échanges avec des LSR de provinces.

Notre assemblée a aussi été l'occasion de planter le décor de notre 20^{ème} anniversaire qui se déroulera en mai prochain.

Comme à l'accoutumée c'est par un apéritif très convivial où les retrouvailles et les conversations allaient bon train, complété d'un copieux repas servi au restaurant d'entreprise de Pleyel que s'est clos notre AG.

Monique Beaussier ■

Evasion au pays d'Azur

Grasse la ville des parfums

En juin 2011

8 jours sur la Côte d'Azur pour découvrir les plaisirs de la mer, des villages typiquement provinciaux. Des villes renommées, des sites prestigieux, l'artisanat local et l'Italie à deux pas avec ses marches, et les senteurs des parfums de Provence de Grasse à Antibes, en passant par Monaco avec une excursion d'une journée en Italie, Nice capitale de la Côte d'Azur et son marché aux fleurs, une croisière sur la côte de l'Esterel avec un arrêt à l'île Sainte Marguerite, et la découverte de la baie de Cannes et de la Napoule, etc.



Prix du séjour : 810 €.

Ce prix inclut : le transport par car climatisé, la pension complète, les visites et les excursions, les assurances assistance rapatriement - annulation.

Vacances subventionnées dans le cadre de la solidarité

Vous avez des revenus modestes et espérez pouvoir partir en vacances, notre Fédération LSR propose des séjours BSV (Bourse Solidarité Vacances) d'une semaine pour 180€ (sans le transport)

dix séjours sont proposés : cinq au printemps, cinq en automne.

Pour être bénéficiaire, le revenu fiscal de référence – ligne 25 de l'avis d'imposition – ne doit pas être supérieur à 18 000€ pour une part et à 27 000€ pour deux parts.

Contactez-nous rapidement si vous souhaitez bénéficier d'un séjour ; nous vous communiquerons les lieux et dates des séjours et vous expliquerons la marche à suivre.



En 2011- L'ILE DE LA REUNION

« L'île Intense »

Notre Fédération LSR propose pour les mois d'octobre et novembre 4 séjours de 13 jours 10 nuits à l'île de la Réunion. Ces séjours sont organisés par Touristra qui programme, Saint-Leu et sa région, le Piton de la Fournaise, le Piton de Maïdo, le Sud Sauvage (Le Grand Brûlé) le Cap Méchant et Grand Anse, Cirque de Salazie, Grand Coude, l'Entre-Deux, Cirque de Cilaos.

Prix est de 2 432 €

Ne sont pas compris : les taxes de séjour, les boissons, les pourboires.

Si vous êtes intéressé, contactez-nous. Il est possible également de prendre contact avec :

Arlette ACOCA - TOURISTRA VACANCES : 126 rue La Fayette - 75010 PARIS - Tél. : 01 44 83 43 55



Mise au point

Nous démentons les écrits de Messieurs Breugnot et Marais, parus sur leur feuille recto-verso de l'ASCLB tissu de mensonges que vous avez peut-être reçus. Lors des assemblées générales en mai et novembre 2008, auxquelles vous avez participé en étant présents ou en donnant votre pouvoir, vous vous êtes exprimés, ceci en toute démocratie, pour la fusion de LSR/RATP Nationale et LSR/RATP IDF. **Cette fusion a été votée à une très large majorité. Ces écrivains « bénévoles » ont quitté volontairement LSR/RATP.** Nous vous informons que le Président actuel de cette association n'a pas été réélu au Conseil d'administration de la Fédération, lors de l'assemblée générale qui s'est tenue à La Napoule en septembre 2008. Ayant démissionné de LSR/RATP IDF, il ne représentait que lui-même ! Vous nous avez fait confiance, vous nous avez soutenu, nous nous emploierons à ne pas vous décevoir. Les nouvelles adhésions que nous enregistrons nous démontrent que nous sommes sur la bonne voie.

LSR-RATP communique...

Nos voyages en 2010

LES GRANDS ESPACES EN HAUTE AUVERGNE AVEC MILLAU ET VULCANIA

Du 31 mai au 7 juin

8 jours en Haute Auvergne, visite de Vulcania, de Millau, le Puy de Dôme, Salers, le Puit Mary, etc.

LE MAROC VILLES IMPERIALES

Du 8 au 16 septembre

Circuit de 9 jours au départ de Paris, les villes impériales, Casablanca, Rabat, Mekhnès, Fès, Marrakech, excursion dans la vallée de l'Ourika, etc.

BÉNODET

Du 16 au 23 octobre

Séjour thalasso-thérapie à Bénodet en coopération avec le CRE-RATP et découverte de la Bretagne.

En 2011

LA LAPONIE FINLANDAISE

Janvier/ février

8 jours en Laponie Finlandaise, à 3 heures de Paris vous séjournerez à Ivalo au nord du cercle polaire au programme : chiens de traîneaux, moto neige, découverte d'un village lapon.

LA CÔTE D'AZUR

En juin

8 jours d'évasion au pays d'azur, séjour à Grasse, Gourdon, Vallauris, Monaco, Nice, une visite en Italie avec ses marchés, etc.

LA CROATIE

En septembre

séjour de 8 jours sur la cote Adriatique en Croatie, à 2 heures de Paris, la Dalmatie avec Dubrovnik, l'île de Korcula, les parcs naturels, etc.

INFORMATION DE NOTRE FEDERATION :

La fédération des associations LSR propose 4 séjours de 13 jours à l'île de Réunion en octobre et en novembre 2011. Prix total 2432 €. Ce prix ne comprend pas : les taxes de séjours et les boissons. Pour plus d'information vous pouvez nous contacter ou téléphoner à Arlette ACOTA : Touristra Vacances, tél. : 01 44 83 43 55.

Pour nous contacter :

LSR-RATP : Boite n° 9 - 36 rue Championnet 75018 PARIS

Permanence les mardi et jeudi toute la journée.

Téléphone : 01 58 77 39 74 et 01 58 77 39 76 - Fax : 01 48 78 68 00

Adresse courriel : Roland.agosti@ratp.fr - Site LSR : www.lsr-ratp.org

LSR Centre Loire :

• Michel CELERIER : 8, rue de la Penauderie 41110 SEIGY - Téléphone : 02 54 75 31 40

• Irène BEGUE : « Le Grand Genêt » - 36600 VALENCA Y - Téléphone : 02 54 00 08 72

Oui, j'adhère à l'association LSR

Nom :

Prénom :

Adresse :

Code Postal :

Ville :

Signature

À retourner à l'association LSR dont l'adresse figure ci-contre



Cachet de l'association LSR

Loisirs et
Solidarité
des
Retraités

